

# Plan de trading en H4

## MONEY MANAGEMENT

- ◇ Perte maximale **par position** : **1,50%** du capital
- ◇ Perte maximale **journalière** : **3%** du capital

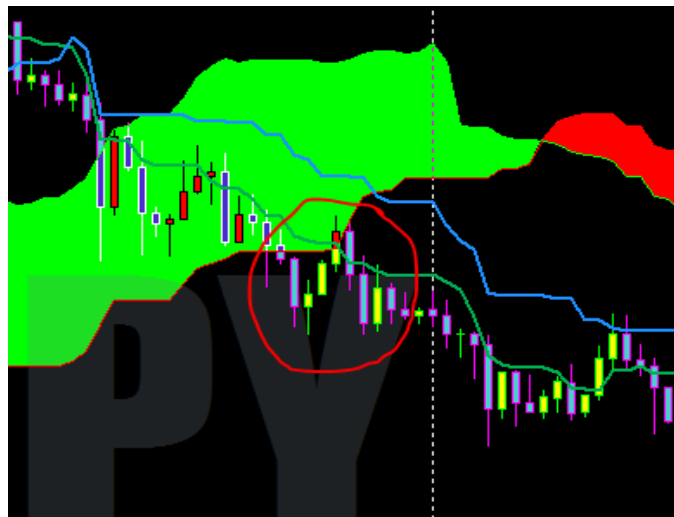
## PRINCIPE GENERAL : 2 TYPES DE TRADE A ET B

**A. Inversion de tendance** dans une **zone de support ou résistance** détectée par le template MT4, et de catégorie "proven" ou "verified" uniquement.

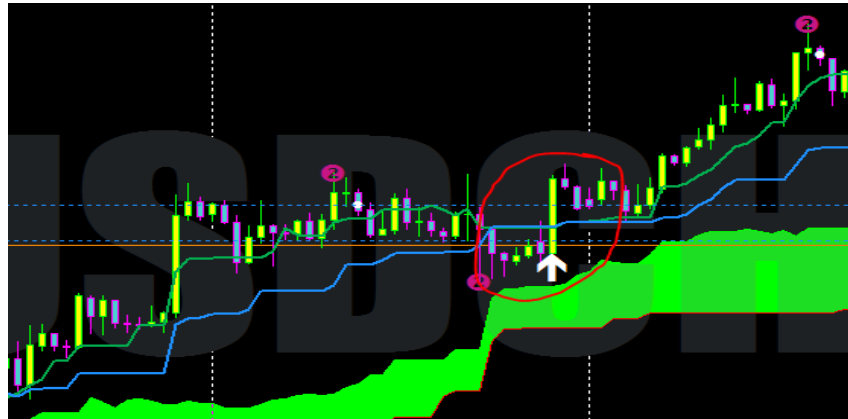


**B. Continuation de tendance** après cassure d'un **plat Ichimoku**.

**Bn.** Cassure de la SSB (bas d'un nuage haussier, haut d'un nuage baissier).



**Bk.** Cassure de la Kijun-Sen en plein milieu d'une **longue** tendance bien établie, et venant peu après une cassure de cette Kijun dans le "mauvais sens".



## **CHECKLIST CONDITIONS OUVERTURE DE TRADE**

### **CAS A**

**A1.** Les bougies forment une **figure de retournement** :

- avalement
- étoile du matin ou du soir
- harami
- bébé abandonné
- structure pénétrante haussière ou couverture en nuage noir
- double top ou double bottom
- épaule tête épaule
- etc...

**A2.** Les **trendlines** environnantes sont :

- respectées pour celles qui correspondent à la nouvelle tendance supposée (c'est-à-dire rebond par exemple).
- cassées pour celles qui correspondent à l'ancienne tendance.

**A3.** La flèche et le chiffre 3 sont visibles

**A4.** Les lignes du **QQE** viennent de se croiser

**A5.** L'étude dans les deux UT supérieures, **Weekly et surtout Daily**, confirme les points précédents.

**ATTENTION :** cas particuliers à prendre en compte en plus des points précédents

**A6.** Si le prix a connu une **longue** période de tendance et donne maintenant des signes de retournement, alors il vaut mieux attendre la **cassure de la Kijun**.

**A7.** Les grandes bougies aux abords d'une S/R sont parfois annonciatrices d'un double top/bottom, donc il vaut mieux attendre la formation du M ou W.



## CAS B

**B1.** La zone de S/R qui était présente autour de la cassure du plat Ichimoku (nuage Kumo ou Kijun) est totalement franchie et n'apparaît plus sur le template.

**B2.** Le chiffre 3 accompagne la dernière bougie (à un pullback près) : ça signifie que le dernier plus haut / plus bas plus ancien est cassé.

**B3.** Les **trendlines** environnantes sont :

- respectées pour celles qui correspondent à la tendance déjà existante.
- cassées pour celles qui correspondent à la contre-tendance.

**B4.** La Tenkan est proche voire collée au prix. Etant un indicateur de surachat/survente, elle nous évitera de rentrer juste avant les classiques pullbacks ou "mini-ranging" post-cassures.

**B5.** Les lignes du **QQE** sont positionnées de façon cohérente vis-à-vis de la continuation de tendance.

**B6.** L'étude dans les deux UT supérieures, **Weekly et surtout Daily**, confirme les points précédents.

## GESTION ET SORTIE DU TRADE

**S1.** Le **Take Profit** est placé à **TP = 4 SL**.

Placement très optimiste pour éviter sortie en l'absence de signal inverse, et au cas où le prix ferait un grand mouvement positif pour toucher notre TP (cas typique d'une bougie avec très longue mèche).

**S2. Définition des objectifs.** Les plus ambitieux sont, par ordre de difficulté à atteindre et à franchir :

- Zones de S/R tracées automatiquement par le template
- Plats de nuage (*cas **A** uniquement*)
- Niveaux de Fibonacci

Il faudra bien surveiller ces passages critiques et couper la position si le prix "hésite" trop (bougies dont les mèches sont significatives par rapport au corps et exprimant la tension entre les acheteurs et les vendeurs) voire nous envoie un signal de retournement.

**S3.** Effectuer le **breakeven** au point d'entrée dès que possible. Ne pas le mettre trop prématurément (pas avant 10-20 pips en contexte H4) afin d'éviter sortie trop rapide du marché. Par la suite, le SL devra être déplacé dans le "bon sens" au fur et à mesure de l'évolution de la position.

## ASTUCES

Si les conditions d'ouverture sont déjà satisfaites au cours de formation d'une bougie H4, ALORS il est possible d'**anticiper le trade en passant en H1** (UT inférieure).

Avantage : bénéficier d'un ratio plus important si la position s'avère gagnante, car le SL sera plus serré.

Inconvénient : un signal donné en H1 est moins fiable qu'en H4.